

Институт за јавно здравје на  
Република Северна Македонија  
Institute of Public Health of  
Republic North Macedonia

# РЕГИСТАР ЗА ПСИХОЗИ НА РЕПУБЛИКА СЕВЕРНА МАКЕДОНИЈА ВО 2021

**ЈЗУ ИНСТИТУТ ЗА ЈАВНО ЗДРАВЈЕ НА РЕПУБЛИКА СЕВЕРНА  
МАКЕДОНИЈА**

**Директор Доц. д-р Шабан МЕМЕТИ**

Оддел за здравствена статистика и публицистика  
М-р д-р Вјоса Речица  
Раководител на Оддел, специјалист по социјална медицина

**Главен уредник:**

М-р д-р Вјоса Речица, специјалист по социјална медицина

**Автори:**

М-р д-р Вјоса Речица, Раководител на Оддел  
Проф -д-р Стојан Бајрактаров, специјалист по психијатрија  
Доц. Д-р Шабан Мемети, Директор  
Афердита Халими, дипломиран педагог

**Соработници:**

Дипломиран инженер  
Слободан Мицајков

**Дизајн и компјутерска обработка**

Сузана Дунгевска  
Борче Андоновски

Извор на податоци:

Центри за јавно здравје на Република Северна Македонија

## ВОВЕД

### 1.1 Регистар за психози

Публикација „Регистар за психози во Република Северна Македонија, 2021 година“ изготвена е во Оддел за здравствена статистика и публицистика при Институтот за јавно здравје на Република Северна Македонија.

Согласно Законот за евиденциите од областа на здравството, Програмата за статистички истражувања и Програмата за превентивна здравствена заштита, Институт за јавно здравје на Република Северна Македонија има обврска да води Регистар на заболени лица од психози.

Пријавата се пополнува од страна на овластени лица, лекари во амбулантно-поликлиничките и стационарните здравствени установи каде се дијагностицираат и лекуваат заболени лица од оваа болест. Дијагнозите за психози се кодираат според Меѓународна статистичка класификација на болестите и сродните здравствени проблеми – Десета ревизија (МКБ - 10) и се објавуваат во вид на годишен извештај- публикација.

Публикацијата ја презентира состојбата со психози во РСМ и е изготвена врз основа на официјалните податоци од Индивидуален извештај за психози обр.бр.мзс-05 - пријава за психози (состојба 31.12.2021 година) добиени од здравствени установи преку Центрите за јавно здравје во Република Северна Македонија

Податоците за лица кои боледуваат од психози презентирани се во табели и графикони. Дијагноза, релевантни други параметри како инциденца, преваленца, процент и стапка за 100 000 жители, се прикажуваат по општини, пол, возраст и вкупно за Република Северна Македонија.

Оваа публикација е прва од овој вид на презентирање на податоци за лица кои боледуваат од психози во областа на здравството како форма на континуирано годишно објавување. Целта на публикацијата е да даде придонес во изготвување на стратегијата за развој на менталното здравје во Републиката.

Прибирањето на податоци за заболени од психози претставува основа за проценка на тежината на проблемот од ова заболување, за програмирање и евалуација на примарната превенција, детекција, дијагностика, лекување, како и основа за планирање на здравствената заштита, обезбедување на средствата за лекарска опрема и итн. Истовремено и сите клинички и епидемиолошки студии во земјата како и трајни мултисекторски и меѓународни проекти се базираат на следењето на ова заболување.

Корисници на податоци од регистарот за психози се: клинички лекари, епидемиолози, студенти на постдипломски студии, докторанти, специјалисти по социјална медицина и други медицински гранки, новинари и поширока јавност. Постојењето на регистарот, следење на инциденца, преваленца и морталитет е возможно преку редовно објавување на податоци од регистарот и давање повратни информации.

## INTRODUCTION

### 1.1 Psychosis registry

Publication «Register for psychosis in the Republic of North Macedonia, 2021» has been prepared in the Department of Health Statistics and publication at the Institute of Public Health of the Republic of North Macedonia. According to the Law on Health data, the Program for Statistical Research and the Program for Preventive Health Care, the Institute of Public Health of the Republic of North Macedonia is obliged to maintain a Register of persons with psychosis.

The application is filled in by authorized persons, doctors in the outpatient polyclinic inpatient health institutions where patients with this disease are diagnosed and treated. Diagnoses for psychosis are coded according to the International Statistical Classification of Diseases and Related Health Problems - Tenth Revision (ICD - 10) and are published in the form of an annual report.

The publication presents the situation with psychosis in RSM and was prepared based on the official data from the Individual Report on Psychosis no. No. Northern Macedonia

The data of people suffering from psychosis are presented in tables and graphs. Diagnosis, and other relevant parameters such as incidence, prevalence, percentage and rate per 100,000 inhabitants, and are displayed by municipalities, gender, age and total for the Republic of North Macedonia.

This publication is the first of its kind to present data on people suffering from psychosis in the field of health as a form of continuous annual publication. The purpose of the publication is to contribute to the preparation of the strategy for the development of mental health in the RNM.

The collection of data on patients with psychosis is the basis for assessing the severity of the problem of this disease, for programming and evaluation of primary prevention, detection, diagnosis, treatment, as well as the basis for health care planning, provision of funds for medicines, equipment and etc. At the same time, all clinical and epidemiological studies in the country as well as permanent multi-sectoral and international projects are based on the monitoring of this disease.

Users of data from the registry for psychosis are: clinical physicians, epidemiologists, postgraduate students, doctoral students, specialists in social medicine and other medical disciplines, journalists and the general public. Existence of the registry, monitoring of incidence prevalence, and mortality from is possible through regular publication of registry data and feedback

## 1.2. Психотични нарушувања

Психотичните нарушувања се карактеризираат со нарушувања во социјалните, емоционалните и / или когнитивните функции. Психозите се карактеризират со абнормална состојба на умот што резултира со тешкотии да се утврди што е реално, а што не е реално. Нарущувањата имаат тенденција да се собираат во една или повеќе од следниве области: заблуди, халуцинации, неорганизирано размислување или зборување, неорганизирано или абнормално моторно однесување или негативни симптоми, како што се намален емоционален израз или интерес за пријатни активности. Другите симптоми може да вклучуваат некохерентен говор и однесување што е несоодветно за ситуацијата. Исто така, може да има проблеми со спиењето, социјално повлекување, недостаток на мотивација и тешкотии во извршувањето на секојдневните активности. Психозата е ретка кај адолесцентите, но може да има сериозни исходи. Причинители на психози се неколку; ментални болести, како што се шизофренија или биполарно растројство, пореметување на сон, некои медицински состојби, одредени медикаменти и лекови како што се алкохол или канабис, постпартална психоза, може да се појави по породувањето. Според најновите сознанија се верува дека невротрансмитерот допамин игра улога во појавување на оваа болест. Акутната психоза се смета за примарна ако е резултат на психијатриска состојба и секундарна ако е предизвикана од медицинска состојба сепак дијагнозата на ментална болест бара исклучување на други потенцијални причини. Како психолошки причинители се сметат следниве состојби: шизофренија - состојба на ментално здравје што предизвикува халуцинации и заблуди биполарно растројство - лице со биполарно растројство може да има епизоди на лошо расположение (депресија) и издигнувања или возбудено расположение (манија), тежок стрес или вознемиреност, тешка депресија - чувство на постојана тага, вклучително и постнатална депресија, недостаток на спиење. Нарущувањата во психозата, првенствено шизофренијата, честопати предизвикуваат големи страдања и за пациентите и за нивните семејства. Тие отпаѓаат на значителен дел од нашите здравствени трошоци, бидејќи нарушувањата често се појавуваат на рана возраст, а многу луѓе развиваат хронична состојба. Голем процент на пациенти, повеќе од 50 проценти, исто така имаат значително нарушена функционална способност и затоа често бараат помош од владата и помош при поддршка на приходите. **Целта на регистарот за психози** е да се соберат податоци за обемот и распространетоста на нарушувањата на психозата во РСМ и да се оцени и подобри грижата преку споредување на методите и резултатите од работењето. Критериуми за вклучување: \* Пациентот мора да има дијагноза за психоза и клиниката потврдува дека го лекува лицето, . \* Кодови за дијагноза: F20.0 - F29.9 Регистрациите и податоците ќе бидат само мал дел од работата на регистарот за квалитет. На долг рок, главните активности на регистарот ќе содржат различни видови мерки за подобрување, методолошка поддршка, информации, дисеминација и координација на добра практика и искуство што може да го зголеми знаењето и да ја подобри грижата и поддршката за лицата со психоза и нивните семејства.

## 1.2. Psychotic disorders

Psychotic disorders are characterized by disorders in social, emotional and / or cognitive functions. Psychoses are characterized by an abnormal state of mind that results in difficulty determining what is real and what is not. Disorders tend to accumulate in one or more of the following areas: delusions, hallucinations, disorganized thinking or speaking, disorganized or abnormal motor behavior, or negative symptoms, such as decreased emotional expression or interest in enjoyable activities. Other symptoms may include incoherent speech and behavior that is inappropriate for the situation. There may also be sleep problems, social withdrawal, lack of motivation, and difficulty performing daily activities. Psychosis is rare in adolescents, but can have serious consequences. Causes of psychosis are several; Mental illnesses, such as schizophrenia or bipolar disorder, sleep disorders, certain medical conditions, certain medications and drugs such as alcohol or cannabis, postpartum psychosis, can occur after childbirth. According to the latest knowledge, the neurotransmitter dopamine is believed to play a role in the development of this disease. Acute psychosis is considered primary if it is the result of a psychiatric condition and secondary if it is caused by a medical condition however the diagnosis of mental illness requires the exclusion of other potential causes. The following psychological conditions are considered: schizophrenia - a state of mental health that causes hallucinations and delusions bipolar disorder - a person with bipolar disorder may have episodes of bad mood (depression) and ups and downs or agitated mood (mania), agitation, anxiety Severe depression - a feeling of constant sadness, including postnatal depression, lack of sleep. Disorders in psychosis, and primarily schizophrenia, often cause great suffering to both patients and their families. They account for a significant portion of our health care costs, as disorders often occur at an early age and many people develop a chronic condition. A large percentage of patients, more than 50 per cent, also have significant functional impairment and therefore often seek government assistance and income support assistance. The purpose of the psychosis registry is to collect data on the extent and prevalence of psychosis disorders in the RSM and to assess and improve care by comparing methods and performance. Inclusion criteria: \* The patient must have a diagnosis of psychosis and the clinic confirms that he is treating the person,. \* Diagnostic codes: F20.0 - F29.9 Registrations and data will be only a small part of the quality registry work. In the long run, the main activities of the registry will include different types of improvement measures, methodological support, information, dissemination and coordination of good practice and experience that can increase knowledge and improve care and support for people with psychosis and their families.

# РЕГИСТАР ЗА ПСИХОЗИ НА РЕПУБЛИКА СЕВЕРНА МАКЕДОНИЈА ВО 2021

Таб. Tab.	Регистар за психози 2021 Содржина	Register for psychosis 2021 Contents	Страна Page
T1	Шизофренија, шизотипно, налудничаво растројство и други психотични пореметувања по возрастни групи/ Преваленца 2021 (F00-F29) Република Северна Македонија	Schizophrenia, schizotypal, delusional, and other non-mood psychotic disorders by age groups/ Prevalence 2021 (F20-F29), Republic North Macedonia	1
T2	Распределба по возрастни групи (нови случаи)	Distribution by Age Groups (New Cases)	1
T3	Распределба на нови случаи, по возрастни групи и дијагнози (F20-F29), 2021	Distribution of New Cases, by age groups and diagnoses (F20-F29), 2021	2
T4	Нови случаи во 2021 и во 2020 година	New cases 2021-2020	3
T5	Нови случаи на шизофренија, шизотипно, налудничаво растројство и други психотични пореметувања по географски региони	New cases of schizophrenia, schizotypal, delusional, and other non-mood psychotic disorders by Geographical Regions	4
T6	Преваленца на шизофренија, шизотипно, налудничаво растројство и други психотични пореметувања по географски региони	Prevalence of schizophrenia, schizotypal, delusional, and other non-mood psychotic disorders by Geographical Regions	5
T7	Болни лечени во болница F20-F29, 2012-2021	Patients treated in hospital F20-F29, 2012-2021	6
T8	Болни лечени во болница по дијагнози (F20-F29), 2012-2021	Patients treated in hospital by diagnosis (F20-F29), 2021	7
T9	Случаи на шизофренија (F20) лечени во болница 2012-2020	Schizophrenia (F20) cases treated in hospital, 2012 - 2021	8
T10	Распределбата на случаевите со шизовренија во Република Северна Македонија 2012-2021 по возрастни групи на пациентите	Schizophrenia (F20) cases in Republic of North Macedonia 2012 - 2021, analyzing the age structure of patients	9
T11	Распределбата на случаевите со шизовренија во Република Северна Македонија 2021 по возрастни групи на пациентите	Schizophrenia (F20) cases in Republic of North Macedonia 2021, analyzing the age structure of patients	9
T12	Оперетување на здравствена установи во Република Северна Македонија со пациенти на кои е дијагностицирао F20-F29, 2012-2021	Workload of the health organizations Republic North Macedonia with patients diagnosed with F20-F29, 2012-2021	10
T13	Пациенти третирани во болнички услови со дијагноза (F20-F29) по место на живеење 2012-2021	Patients with diagnoses (F20-f29) treated at hospital by place of living 2012-2021	11
T14	Пациенти третирани во болнички услови со дијагноза (F20-F29) по место на живеење, стапка на 100 000 жители 2012-2021	Patients with diagnoses (F20-f29) treated at hospital by place of living Crude Rate per 100 000	11
T15	Вкупно утврдени заболувања, група во F20 - F29, во амбулантно поликлиничките дејности по пол и возраст во Република Северна Македонија, 2021	Diseases - Diagnosed F20 - F29 group in Out-Patient Services by Sex and Age in Republic of North Macedonia, 2021	12
T16	Утврдени заболувања F20 -F29, во амбулантно поликлиничките дејности по возраство Република Северна Македонија 2019, 2020 i 2021	Diseases -Diagnosed F20 -F29 group in Out-Patient Services by Age in Republic of North Macedonia 2019, 2020 and 2021	13

# РЕГИСТАР ЗА ПСИХОЗИ НА РЕПУБЛИКА СЕВЕРНА МАКЕДОНИЈА ВО 2021

Шизофренија, шизотипно, налудничаво растројство и други психотични пореметувања по возрастни групи/  
Schizophrenia, schizotypal, delusional, and other non-mood psychotic disorders by age groups

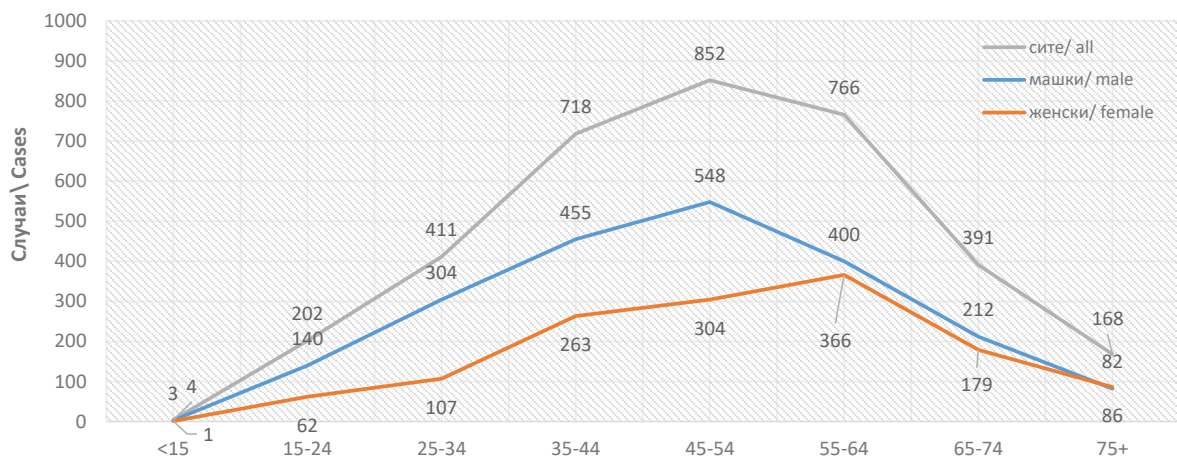
Преваленца/ Prevalence 2021 (F20-F29)

Република Северна Македонија/ Republic North Macedonia

Табела/Table 1

Распределба по возрастни групи (преваленца)/ Distribution by Age Groups (prevalence)									
Пол/ Sex	<15	15-24	25-34	35-44	45-54	55-64	65-74	75+	Вк./tot.
машки/ male	3	140	304	455	548	400	212	82	2144
женски/ female	1	62	107	263	304	366	179	86	1368
сите/ all	4	202	411	718	852	766	391	168	3512
СТ/CR 100 000	1.28	95.92	171.79	280.94	337.98	303.31	191.68	150.89	191.21

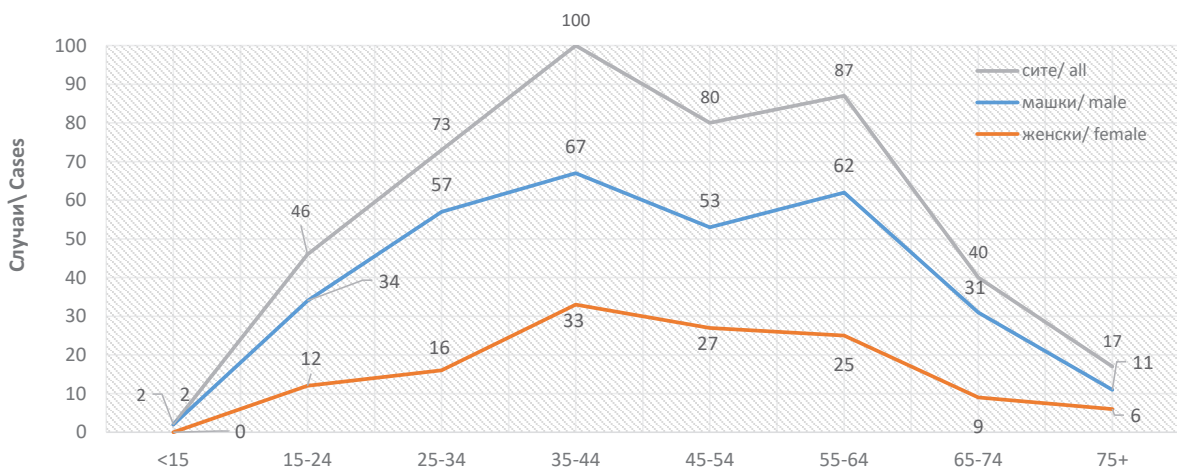
Распределба по возрастни групи (преваленца)/ distribution by age groups (prevalence)



Табела/ Table 2

Распределба по возрастни групи (нови случаи)/ Distribution by Age Groups (new cases)									
Пол/ Sex	> 15	15-24	25-34	35-44	45-54	55-64	65-74	75+	Вк./tot.
машки/ male	2	34	57	67	53	62	31	11	317
женски/ female	0	12	16	33	27	25	9	6	128
сите/ all	2	46	73	100	80	87	40	17	445
СТ/CR 100 000	0.64	21.84	30.51	39.13	31.74	34.45	19.61	15.27	24.23

Распределба по возрастни групи (нови случаи)/Distribution by Age Groups (New Cases)





# РЕГИСТАР ЗА ПСИХОЗИ НА РЕПУБЛИКА СЕВЕРНА МАКЕДОНИЈА ВО 2021

Табела/ Table 3

Распределба на нови случаи, по возрастни групи и дијагнози/ Distribution of New Cases, by age groups and diagnoses (F20-F29), 2021																				
МКБ10/ ICD10	Опис/ Description	Вкупно/ Total			<=14		>15 - <=24		>25 - <=34		>35 - <=44		>45 - <=54		>55 - <=64		>65 - <=74		>74	
		Сe/All	Мажи/ Male	Жени/ Female	м/м	ж/ f	м/м	ж/ f	м/м	ж/ f	м/м	ж/ f	м/м	ж/ f	м/м	ж/ f	м/м	ж/ f	м/м	ж/ f
F20	Шизовфренија/ Schizophrenia	248	184	64	0	0	8	5	28	5	39	17	37	12	39	18	26	4	7	3
F20.0	ПАРАНОИДНА ШИЗОФРЕНИЈА	126	95	31	0	0	3	3	13	3	20	7	24	6	17	8	14	3	4	1
F20.1	ХЕБЕФРЕНА ШИЗОФРЕНИЈА	2	1	1	0	0	0	0	1	0	0	1	0	0	0	0	0	0	0	0
F20.2	КАТАТОНА ШИЗОФРЕНИЈА	0	0	0	0	0	0	0	0	0	0	0	0	0	0	0	0	0	0	0
F20.3	НЕДИФЕРЕНЦИРАНА ШИЗОФРЕНИЈА	26	20	6	0	0	2	1	5	0	4	2	4	1	3	2	2	0	0	0
F20.4	ПОСТ - ШИЗОФРЕНА ДЕПРЕСИЈА	2	2	0	0	0	0	0	0	0	0	0	1	0	1	0	0	0	0	0
F20.5	РЕЗИДУАЛНА ШИЗОФРЕНИЈА	20	14	6	0	0	1	0	0	0	2	1	0	6	3	6	0	0	1	
F20.6	ЕДНОСТАВНА ШИЗОФРЕНИЈА	1	1	0	0	0	0	0	0	1	0	0	0	0	0	0	0	0	0	0
F20.8	ДРУГИ ШИЗОФРЕНИИ	1	0	1	0	0	0	0	0	0	0	0	1	0	0	0	0	0	0	0
F20.9	ШИЗОФРЕНИЈА, НЕОЗНАЧЕНО	70	51	19	0	0	2	1	9	2	14	5	7	4	12	5	4	1	3	1
F21	Шизотипно растројство/ Schizotypal disorder	39	22	17	0	0	0	0	5	2	8	5	3	4	5	2	0	4	1	0
F21.X	ШИЗОТИПНО РАСТРОЈСТВО/ Schizotypal disorder	39	22	17	0	0	0	0	5	2	8	5	3	4	5	2	0	4	1	0
F22	Налудничаво растројство/Delusional disorders	19	12	7	0	0	0	0	1	1	1	1	2	1	3	3	4	0	1	1
F22.0	НАЛУДНИЧАВО РАСТРОЈСТВО	13	7	6	0	0	0	0	1	1	1	1	1	1	2	2	1	0	1	1
F22.8	ДРУГИ ПЕРЗИСТЕНТНИ НАЛУДНИЧАВИ РАСТРОЈСТВА	1	1	0	0	0	0	0	0	0	0	0	0	0	0	0	1	0	0	0
F22.9	ПЕРЗИСТЕНТНО НАЛУДНИЧАВО РАСТРОЈСТВО, НЕОЗНАЧЕНО	5	4	1	0	0	0	0	0	0	0	0	1	0	1	1	2	0	0	0
F23	Акутни и транзиторски психотични растројства/ Brief psychotic disorder	98	73	25	2	0	22	5	19	7	12	7	8	4	8	1	1	0	1	1
F23.0	АКУТНО ПОЛИМОРФНО ПСИХОТИЧНО РАСТРОЈСТВО БЕЗ СИМПТОМИ НА ШИЗОФРЕНИЈА	51	36	15	1	0	11	4	4	3	8	4	6	2	4	1	1	0	1	1
F23.1	АКУТНО ПОЛИМОРФНО ПСИХОТ.РАСТРОЈСТ.СО СИМПТОМИ НАШИЗОФРЕНИЈА	12	8	4	0	0	2	1	2	0	2	2	0	1	2	0	0	0	0	0
F23.2	АКУТНО ПСИХОТИЧНО РАСТРОЈСТВО СЛИЧНО НА ШИЗОФРЕНИЈА	19	17	2	0	0	7	0	8	1	1	1	0	0	1	0	0	0	0	0
F23.3	ДРУГИ АКУТНИ ПРЕДОМИНАНТНО НАЛУДНИЧАВИ ПСИХОТИЧНИ РАСТРОЈСТВА	7	5	2	1	0	1	0	2	2	0	0	0	0	1	0	0	0	0	0
F23.8	ДРУГИ АКУТНИ И ТРАНЗИТОРНИ ПСИХОТИЧНИ РАСТРОЈСТВА	0	0	0	0	0	0	0	0	0	0	0	0	0	0	0	0	0	0	0
F23.9	АКУТНО И ПРЕОДНО ПСИХОТИЧНО РАСТРОЈСТВО, НЕОЗНАЧЕНО	9	7	2	0	0	1	0	3	1	1	0	2	1	0	0	0	0	0	0
F25	Шизоафективно растројство/ Schizoaffective disorder, bipolar type	33	21	12	0	0	3	2	3	1	7	2	3	5	4	1	0	0	1	1
F25.0	ШИЗОАФЕКТИВНО РАСТРОЈСТВО, МАНИЈАЧЕН ТИП	20	9	11	0	0	1	2	1	1	4	1	2	5	0	1	0	0	1	1
F25.1	ШИЗОАФЕКТИВНО РАСТРОЈСТВО, ДЕПРЕСИВЕН ТИП	2	2	0	0	0	0	0	0	0	1	0	0	0	1	0	0	0	0	0
F25.2	ШИЗОАФЕКТИВНО РАСТРОЈСТВО, МЕШАН ТИП	5	5	0	0	0	0	0	2	0	2	0	0	1	0	0	0	0	0	0
F25.8	ДРУГИ ШИЗОАФЕКТИВНИ РАСТРОЈСТВА	1	0	1	0	0	0	0	0	0	0	1	0	0	0	0	0	0	0	0
F25.9	НЕОЗНАЧЕНО ШИЗОАФЕКТИВНО РАСТРОЈСТВО	5	5	0	0	0	2	0	0	0	0	0	1	0	2	0	0	0	0	0
F29	Неозначена неорганска психоца/ Unspecified psychosis not due to a substance or known physiological condition	8	5	3	0	0	1	0	1	0	0	1	0	1	3	0	0	1	0	0
F29.X	НЕОЗНАЧЕНА НЕОРГАНСКА ПСИХОЗА	8	5	3	0	0	1	0	1	0	0	1	0	1	3	0	0	1	0	0
		<b>445</b>	<b>317</b>	<b>128</b>	<b>2</b>	<b>0</b>	<b>34</b>	<b>12</b>	<b>57</b>	<b>16</b>	<b>67</b>	<b>33</b>	<b>53</b>	<b>27</b>	<b>62</b>	<b>25</b>	<b>31</b>	<b>9</b>	<b>11</b>	<b>6</b>

Source: Psychoses registry, Republic of North Macedonia 2021

РЕГИСТАР ЗА ПСИХОЗИ НА  
РЕПУБЛИКА СЕВЕРНА МАКЕДОНИЈА ВО 2021

Табела/ Table 4

Нови случаи во 2021 и во 2020 година/ New cases 2021-2020							
МКБ10/ ICD10	Опис/ Description	Вкупно/ Total			Вкупно/ Total		
		2021			2020		
		Се/All	Мажи/ Male	Жени/ Female	Се/All	Мажи/ Male	Жени/ Female
F20	Шизовфренија/ Schizophrenia	248	184	64	421	280	141
F20.0	ПАРАНОИДНА ШИЗОФРЕНИЈА	126	95	31	172	109	63
F20.1	ХЕБЕФРЕНА ШИЗОФРЕНИЈА	2	1	1	10	8	2
F20.2	КАТАТОНА ШИЗОФРЕНИЈА	0	0	0	12	5	7
F20.3	НЕДИФЕРЕНЦИРАНА ШИЗОФРЕНИЈА	26	20	6	25	22	3
F20.4	ПОСТ - ШИЗОФРЕНА ДЕПРЕСИЈА	2	2	0	0	0	0
F20.5	РЕЗИДУАЛНА ШИЗОФРЕНИЈА	20	14	6	45	34	11
F20.6	ЕДНОСТАВНА ШИЗОФРЕНИЈА	1	1	0	2	1	1
F20.8	ДРУГИ ШИЗОФРЕНИИ	1	0	1	5	3	2
F20.9	ШИЗОФРЕНИЈА, НЕОЗНАЧЕНО	70	51	19	150	98	52
F21	Шизотипно растројство/ Schizotypal disorder	39	22	17	41	28	13
F21.X	ШИЗОТИПНО РАСТРОЈСТВО/ Schizotypal disorder	39	22	17	41	28	13
F22	Налудничаво растројство/Delusional disorders	19	12	7	21	12	9
F22.0	НАЛУДНИЧАВО РАСТРОЈСТВО	13	7	6	17	8	9
F22.8	ДРУГИ ПЕРЗИСТЕНТНИ НАЛУДНИЧАВИ РАСТРОЈСТВА	1	1	0	1	1	0
F22.9	ПЕРЗИСТЕНТНО НАЛУДНИЧАВО РАСТРОЈСТВО, НЕОЗНАЧЕНО	5	4	1	3	3	0
F23	Акутни и транзиторски психотични растројства/ Brief psychotic disorder	98	73	25	101	75	26
F23.0	АКУТНО ПОЛИМОРФНО ПСИХОТИЧНО РАСТРОЈСТВО БЕЗ СИМПТОМИ НА ШИЗОФРЕНИЈА	51	36	15	30	17	13
F23.1	АКУТНО ПОЛИМОРФНО ПСИХОТ.РАСТРОЈСТ.СО СИМПТОМИ НА ШИЗОФРЕНИЈА	12	8	4	6	6	0
F23.2	АКУТНО ПСИХОТИЧНО РАСТРОЈСТВО СЛИЧНО НА ШИЗОФРЕНИЈА	19	17	2	14	13	1
F23.3	ДРУГИ АКУТНИ ПРЕДОМИНАНТНО НАЛУДНИЧАВИ ПСИХОТИЧНИ РАСТРОЈСТВА	7	5	2	13	10	3
F23.8	ДРУГИ АКУТНИ И ТРАНЗИТОРНИ ПСИХОТИЧНИ РАСТРОЈСТВА	0	0	0	2	2	0
F23.9	АКУТНО И ПРЕОДНО ПСИХОТИЧНО РАСТРОЈСТВО, НЕОЗНАЧЕНО	9	7	2	36	27	9
F25	Шизоафективни растројства/ Schizoaffective disorder, bipolar type	33	21	12	49	27	22
F25.0	ШИЗОАФЕКТИВНО РАСТРОЈСТВО, МАНИЈАЧЕН ТИП	20	9	11	17	9	8
F25.1	ШИЗОАФЕКТИВНО РАСТРОЈСТВО, ДЕПРЕСИВЕН ТИП	2	2	0	7	4	3
F25.2	ШИЗОАФЕКТИВНО РАСТРОЈСТВО, МЕШАН ТИП	5	5	0	18	11	7
F25.8	ДРУГИ ШИЗОАФЕКТИВНИ РАСТРОЈСТВА	1	0	1	1	0	1
F25.9	НЕОЗНАЧЕНО ШИЗОАФЕКТИВНО РАСТРОЈСТВО	5	5	0	6	3	3
F29	Неозначена неорганска психоца/ Unspecified psychosis not due to a substance or known physiological condition	8	5	3	3	0	3
F29.X	НЕОЗНАЧЕНА НЕОРГАНСКА ПСИХОЗА	8	5	3	3	0	3
		<b>445</b>	<b>317</b>	<b>128</b>	<b>636</b>	<b>422</b>	<b>214</b>

Source: Psychoses registry, Republic of North Macedonia 2021 - 2020

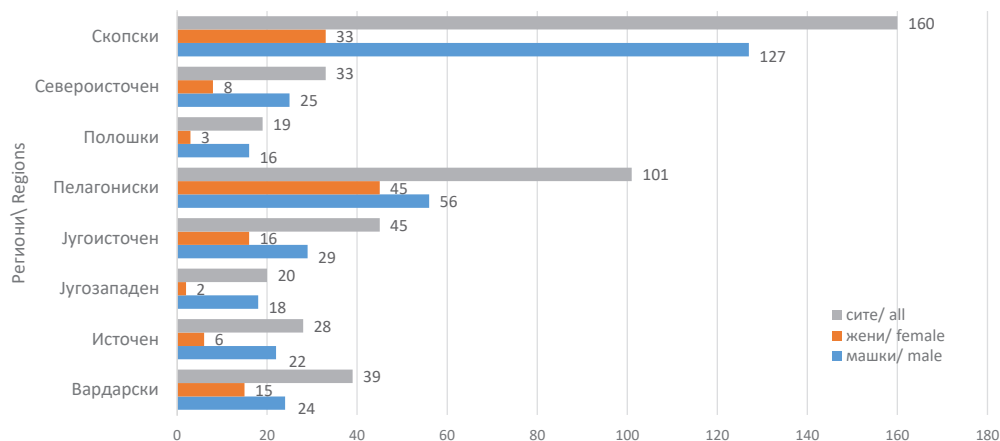
Република Северна Македонија/ Republic North Macedonia  
инциденца/ incidence 2021 (F20-F29)

Табела/ Table 5

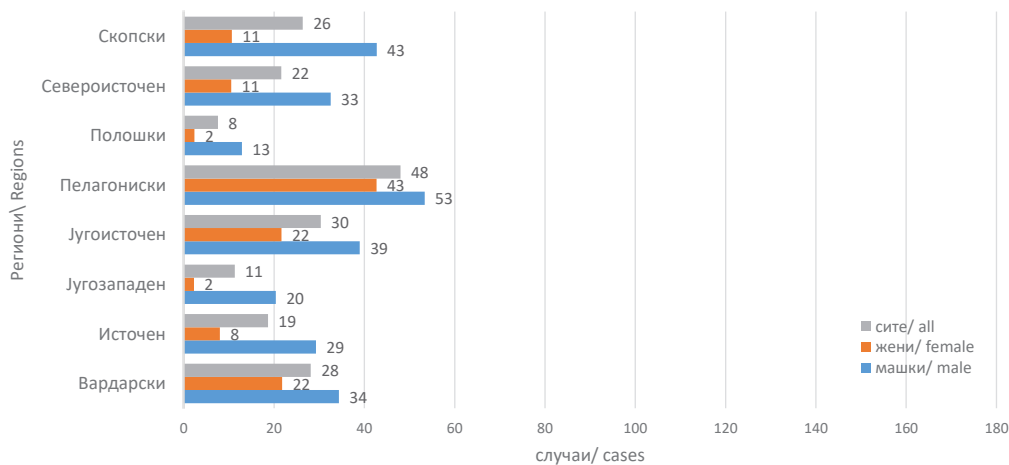
Шизофренија, шизотипно, налудничаво растројство и други психотични пореметувања по географски региони/ Schizophrenia, schizotypal, delusional, and other non-mood psychotic disorders by Geographical Regions

регион/region	случаи/ cases			стапка/ crude rate 100 000		
	male	female	total	male	female	total
Вардарски	24	15	39	34	22	28
Источен	22	6	28	29	8	19
Југозападен	18	2	20	20	2	11
Југоисточен	29	16	45	39	22	30
Пелагониски	56	45	101	53	43	48
Полошки	16	3	19	13	2	8
Североисточен	25	8	33	33	11	22
Скопски	127	33	160	43	11	26
	<b>317</b>	<b>128</b>	<b>445</b>	<b>35</b>	<b>14</b>	<b>24</b>

Распределба по региони (инциденца)/ Distribution by Regions (incidence) 2021



Распределба по региони стапка (инциденца)/ Distribution by Regions crude rate (incidence) 2021  
на/ per 100 000 naselenie/ polupation



Source: Psychoses registry, Republic of North Macedonia 2021

# РЕГИСТАР ЗА ПСИХОЗИ НА РЕПУБЛИКА СЕВЕРНА МАКЕДОНИЈА ВО 2021

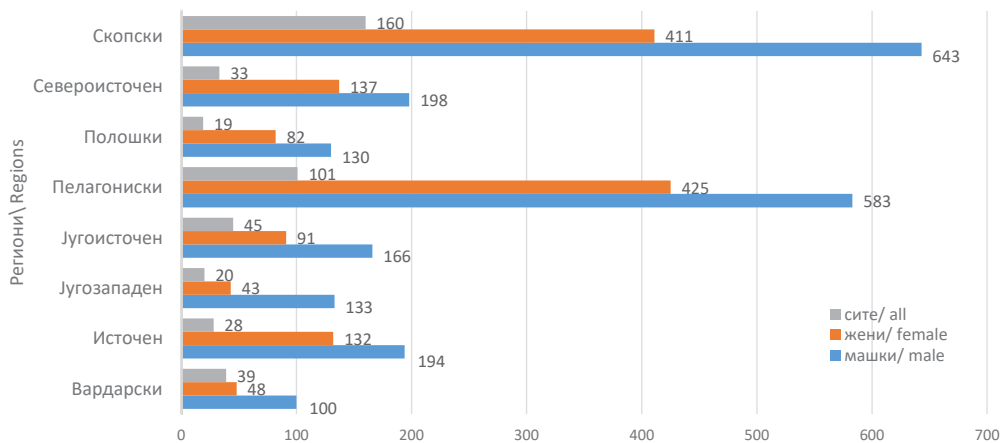
Табела/ Table 6

## Република Северна Македонија/ Republic North Macedonia преваленца/ prevalence 2021 (F20-F29)

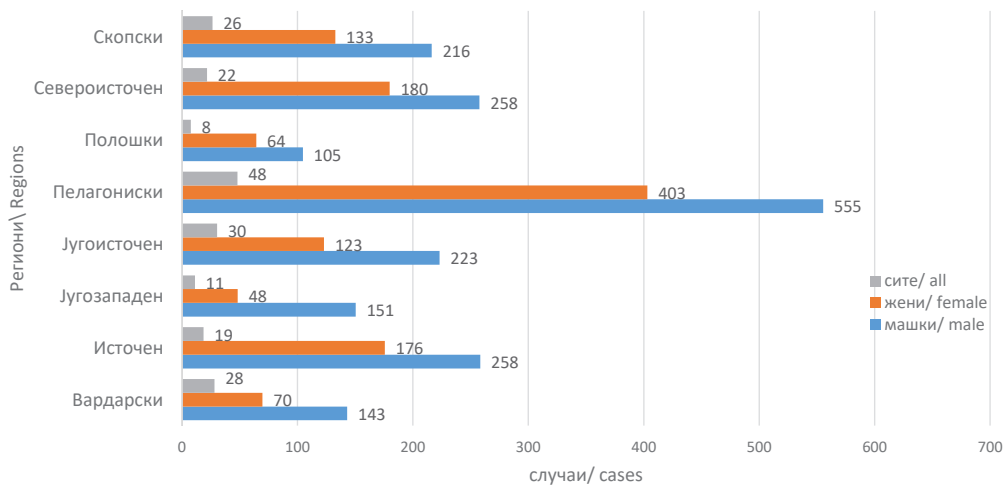
Шизофренија, шизотипно, налудничаво растројство и други психотични пореметувања по географски региони/ Schizophrenia, schizotypal, delusional, and other non-mood psychotic disorders by Geographical regions

регион/region	случаи/ cases			стапка/ crude rate 100 000		
	male	female	total	male	female	total
Вардарски	100	48	148	143	70	107
Источен	194	132	326	258	176	217
Југозападен	133	43	176	151	48	99
Југоисточен	166	91	257	223	123	173
Пелагониски	583	425	1008	555	403	479
Полошки	130	82	212	105	64	84
Североисточен	198	137	335	258	180	219
Скопски	643	411	1054	216	133	174
	<b>2147</b>	<b>1369</b>	<b>3516</b>	<b>236</b>	<b>148</b>	<b>191</b>

Распределба по региони (преваленца)/ Distribution by Regions(incidenca) 2021



Распределба по региони стапка (преваленца)/ Distribution by Regions crude rate (prevalence) 2021 на/ per 100 000 naselenie/ population



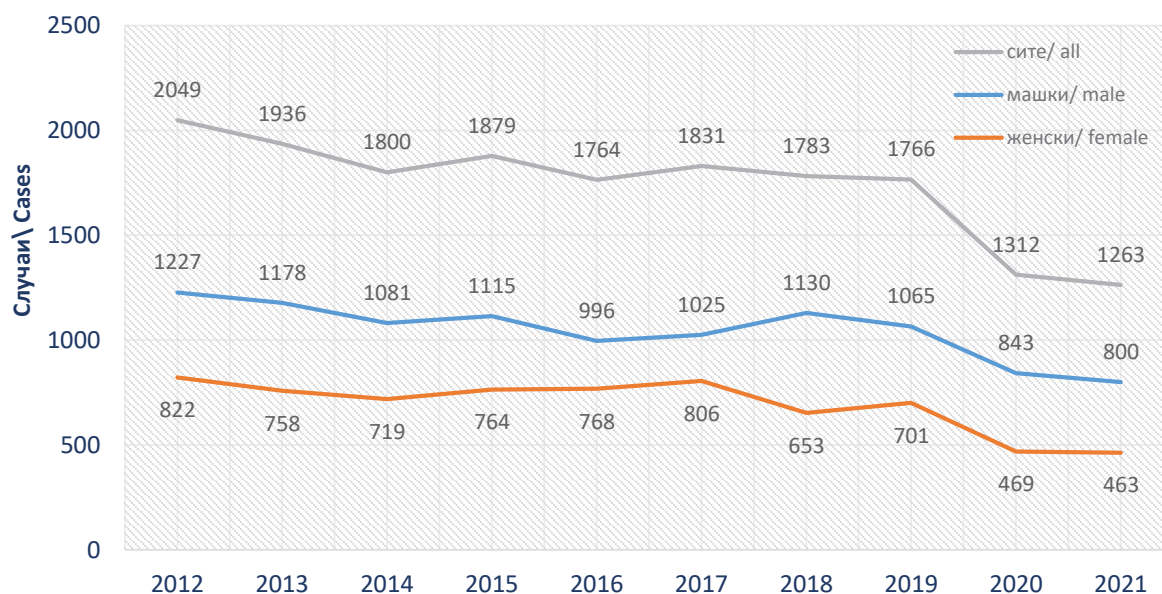
Source: Psychoses registry, Republic of North Macedonia 2021

РЕГИСТАР ЗА ПСИХОЗИ НА  
РЕПУБЛИКА СЕВЕРНА МАКЕДОНИЈА ВО 2021

Табела/ Table 7

Болни лечени во болница/ Patients treated in hospital F20-F29, 2012-2021									
година	Случаи/ Cases			Болнички денови/ LOS			Средно време на престој/ ALOS		
year	m	f	total	m	f	total	m	f	total
2012	1227	822	2049	126868	71740	198608	103	87	97
2013	1178	758	1936	118439	63291	181730	101	83	94
2014	1081	719	1800	154261	70036	224297	143	97	125
2015	1115	764	1879	107891	61886	169777	97	81	90
2016	996	768	1764	97625	57702	155327	98	75	88
2017	1025	806	1831	61224	35970	97194	60	45	53
2018	1130	653	1783	161959	60162	222121	143	92	125
2019	1065	701	1766	103807	55219	159026	97	79	90
2020	843	469	1312	87178	41969	129147	103	89	98
2021	800	463	1263	78176	38474	116650	98	83	92
average	1046	692	1738	109743	55645	165388	105	80	95
CT/CR 100 000	101	67	95						

Болни лечени во болница/ Patients treated in hospital F20-F29, 2012-2021



Source: Hospital Morbidity, Republic of North Macedonia 2021

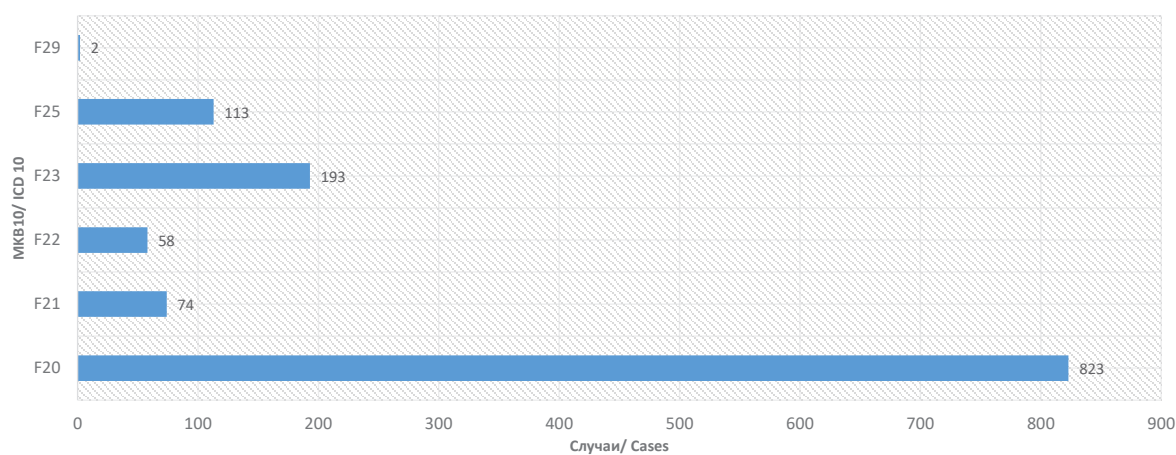
# РЕГИСТАР ЗА ПСИХОЗИ НА РЕПУБЛИКА СЕВЕРНА МАКЕДОНИЈА ВО 2021

Табела/ Table 8

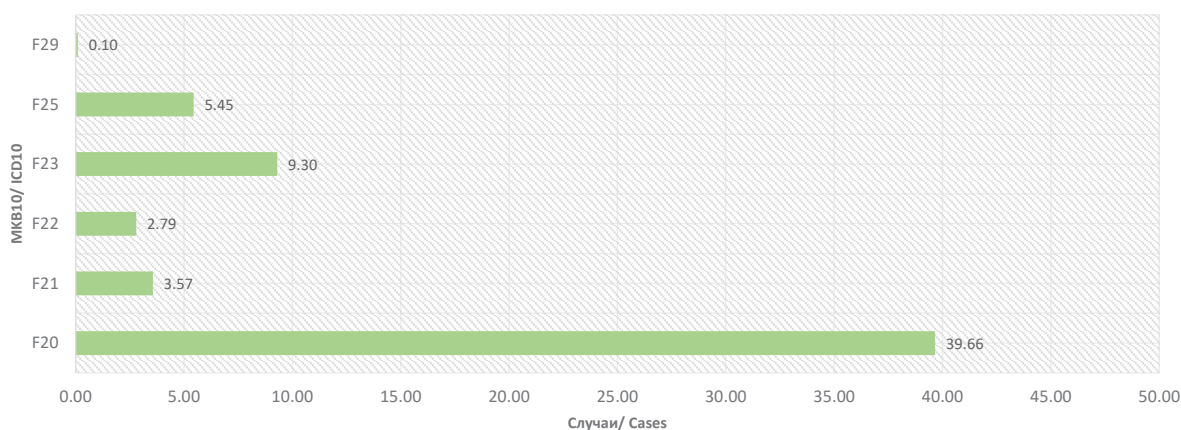
Болни лечени во болница по дијагнози/ Patients treated in hospital by diagnosis (F20-F29), 2021										
Дијагноза/ Diagnosis		Случаи/ Cases			Болнички денови/ LOS			СТ/CR 100 000		
МКБ10/ ICD10	Опис/ Description	м/м	ж/ф	вкупно / total	м/м	ж/ф	вкупно/ total	м/м	ж/ф	вкупно / total
F20	ШИЗОФРЕНИЈА/Schizophrenia	545	278	823	61,192	27,038	88,230	52.47	26.82	39.66
F21	ШИЗОТИПНО РАСТРОЈСТВО/Schizotypal disorder	44	30	74	3,407	1,734	5,141	4.24	2.89	3.57
F22	ПЕРЗИСТЕНТНИ НАЛУДНИЧАВИ РАСТРОЈСТВА/Persistent delusional disorders	31	27	58	2,758	1,157	3,915	2.98	2.61	2.79
F23	АКУТНИ И ТРАНЗИТОРНИ ПСИХОТИЧНИ РАСТРОЈСТВА/Acute and transient psychotic disorders	123	70	193	5,445	3,006	8,451	11.84	6.75	9.30
F25	ШИЗОАФЕКТИВНИ РАСТРОЈСТВА/Schizoaffective disorders	56	57	113	5,341	5,538	10,879	5.39	5.50	5.45
F29	НЕОЗНАЧЕНА НЕОРГАНСКА ПСИХОЗА/Unspecified nonorganic psychosis	1	1	2	33	1	34	0.10	0.10	0.10
<b>вкупно/total</b>		<b>800</b>	<b>463</b>	<b>1,263</b>	<b>78,176</b>	<b>38,474</b>	<b>116,650</b>	<b>77.02</b>	<b>44.67</b>	<b>60.86</b>

Source: Hospital Morbidity, Republic of North Macedonia 2021

Болни лечени во болница по дијагнози/ Patients treated in hospital by diagnosis F20-F29, 2021



Болни лечени во болница по дијагнози/ Patients treated in hospital by diagnosis F20-F29, 2021,  
СТ/CR 100 000



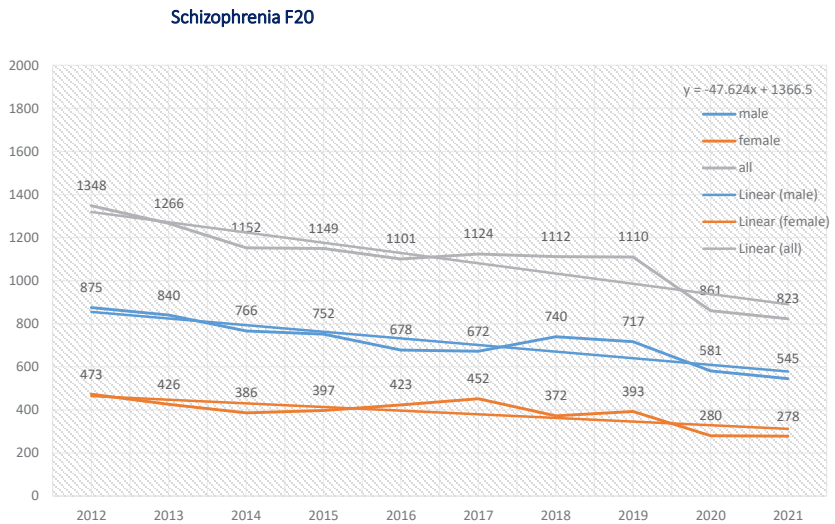
Source: Hospital Morbidity, Republic of North Macedonia 2021

# РЕГИСТАР ЗА ПСИХОЗИ НА РЕПУБЛИКА СЕВЕРНА МАКЕДОНИЈА ВО 2021

Табела/ Table 9

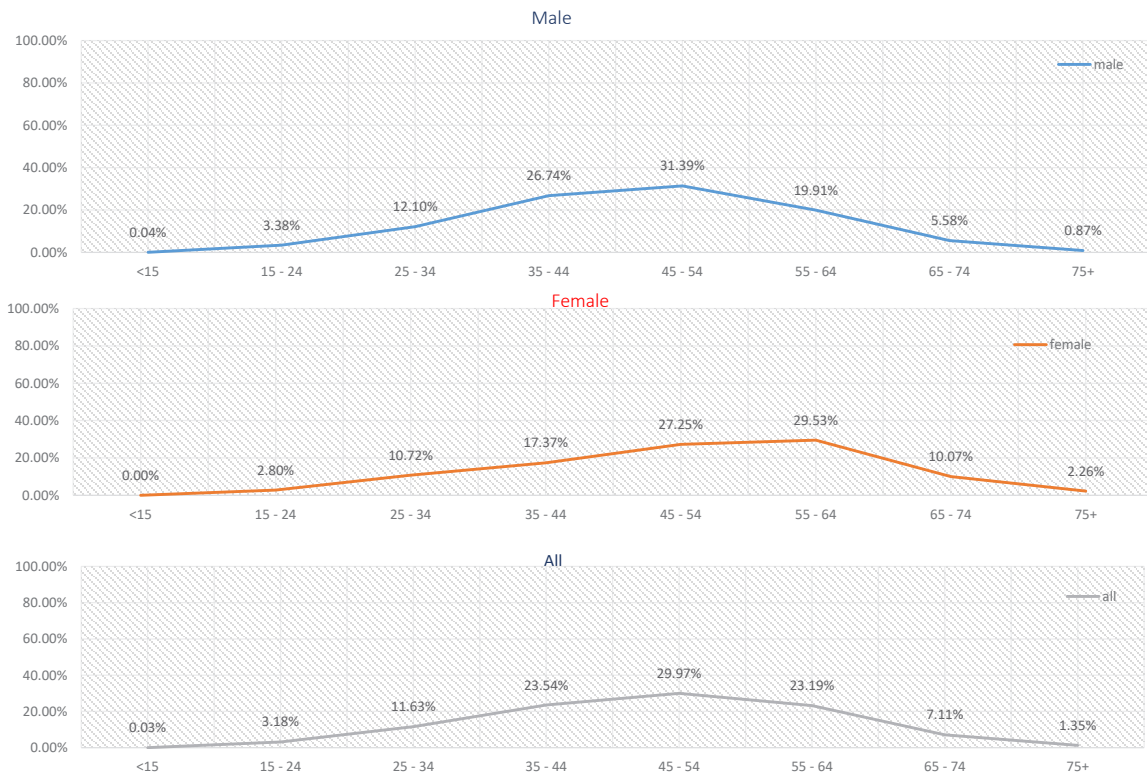
Случаи на шизофренија лечени во болница/ Schizophrenia (F20) cases treated in hospital, 2012 - 2021

year	male	female	all
2012	875	473	1348
2013	840	426	1266
2014	766	386	1152
2015	752	397	1149
2016	678	423	1101
2017	672	452	1124
2018	740	372	1112
2019	717	393	1110
2020	581	280	861
2021	545	278	823
average	717	388	1105
mediana	729	395	1118
max	875	473	1348
min	545	278	823
stdev	97.91	61.74	151.20
cv	0.14	0.16	0.14
CR/100000 on average	79	42	60
expectation		<b>2021</b>	843
		<b>2022</b>	795



Извор/ Sources : болнички морбидитет 2012-2021/ hospital morbidity 2012-2021, ИЈЗ/ИПН

Процентуална распределба на случаите со шизофренијата/ Percentage Distribution of Schizophrenia (F20) Cases by Age Groups



Source: Hospital Morbidity, Republic of North Macedonia 2021

# РЕГИСТАР ЗА ПСИХОЗИ НА РЕПУБЛИКА СЕВЕРНА МАКЕДОНИЈА ВО 2021

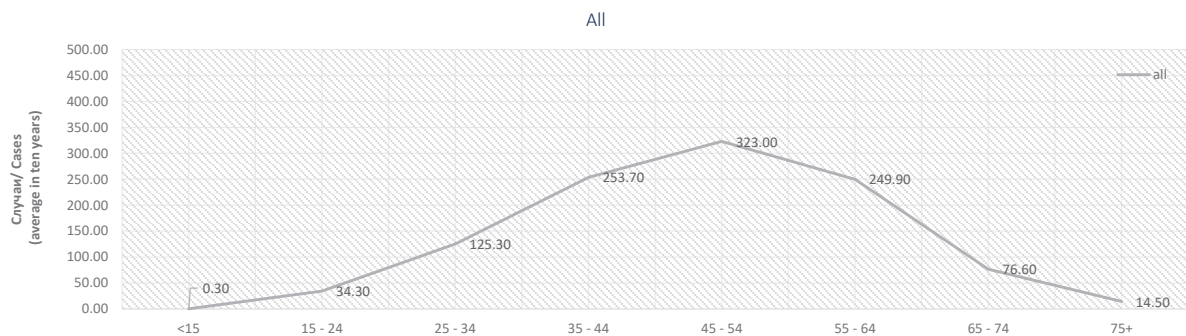
Табела/ Table 10

Распределбата на случаевите со шизовренија по возрастни групи групи на пациентите/ Schizophrenia (F20) cases in Republic of North Macedonia 2012 - 2021, analyzing the age structure of patients

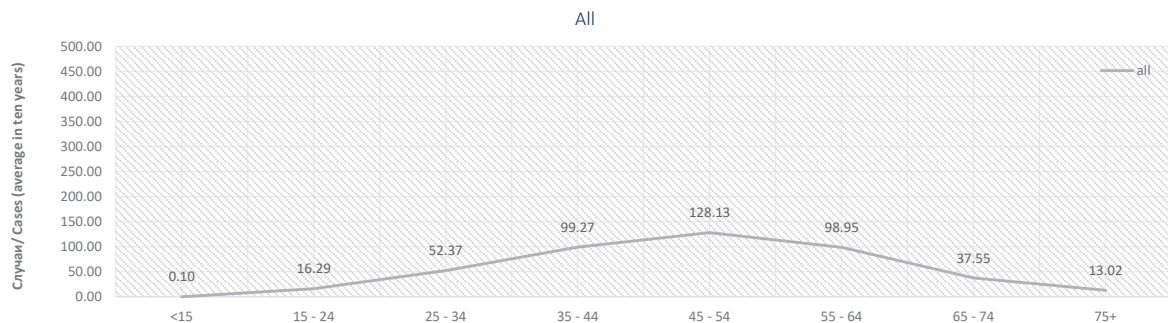
age group	number of cases		CR/ 100000
	2012-2021	Avarage	
<15	3	0.30	0.10
15 - 24	343	34.30	16.29
25 - 34	1253	125.30	52.37
35 - 44	2537	253.70	99.27
45 - 54	3230	323.00	128.13
55 - 64	2499	249.90	98.95
65 - 74	766	76.60	37.55
75+	145	14.50	13.02

Извор/ Sources : болнички морбидитет/ hospital morbidity 2012-2021, ИЈЗ/ИР

Распределба на средната вредност на случаевите 2012-21 по возрастни групи/Average Number of Cases by Age Groups for the Period 2012-21, F20



Стапка на средната вредност 2012-21/ Average Number of Cases by Age Groups for the Period 2012-2021 on CR 100 000, F20

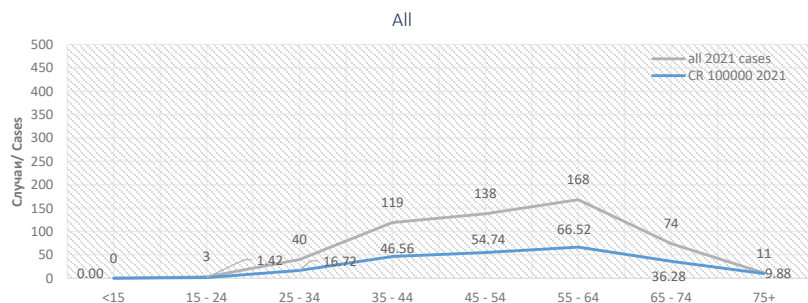


Случаи по возрастни групи и стапки за 2021 година/ Cases by Age Groups for 2021 and CR 100 000, F20

Табела/ Table 11

age group	number of cases		CR/ 100000
	2021		
<15	0	0.00	
15 - 24	3	1.42	
25 - 34	40	16.72	
35 - 44	119	46.56	
45 - 54	138	54.74	
55 - 64	168	66.52	
65 - 74	74	36.28	
75+	11	9.88	
CR/100000	553	30.11	

Извор/ Sources : болнички морбидитет/ hospital morbidity 2021, ИЈЗ/ИР





**РЕГИСТАР ЗА ПСИХОЗИ НА  
РЕПУБЛИКА СЕВЕРНА МАКЕДОНИЈА ВО 2021**

**Оптеретување на здравствена установи во Република Северна Македонија со пациенти на кои е дијагностицирао F20-F29 /Workload of the health organizations Republic North Macedonia with patients diagnosed with F20-F29, 2012-2021**

Табела/ Table 12

code	Health Organization	2012	2013	2014	2015	2016	2017	2018	2019	2020	2021	total	ave- rage	Учество во вкупно/ Participation in total [%]	
														average	2021
4063538	ЈЗУ ПСИХИЈАТРИСКА БОЛНИЦА СКОПЈЕ - СКОПЈЕ	827	664	666	636	583	621	622	651	552	512	6,334	633.4	36.41	40.25
4014472	Здравствен Дом ДемирХисар	322	347	192	232	196	220	227	186	151	184	2,257	225.7	12.97	14.47
6259898	ЈЗУ УНИВЕРЗИТЕТСКА КЛИНИКА ЗА ПСИХИЈАТРИЈА - СКОПЈЕ	226	231	224	244	246	230	235	259	156	163	2,214	221.4	12.73	12.81
6057438	Негорце	198	205	212	209	213	162	205	197	172	150	1,923	192.3	11.05	11.79
4014421	ЈЗУ Клиничка болница - Битола „Д-р Трифун Пановски“	40	50	86	100	80	82	60	32	16	26	572	57.2	3.29	2.04
4019580	Здравствен Дом Неготино	0	41	52	65	72	94	86	88	99	83	680	68	3.91	6.53
4051335	Општа болница Штип	60	69	34	55	34	55	25	35	22	23	412	41.2	2.37	1.81
4016165	Општа болница Прилеп	72	61	38	37	31	40	31	31	19	19	379	37.9	2.18	1.49
4048628	Општа болница КОЧАНИ	0	3	40	34	54	45	41	36	23	15	291	29.1	1.67	1.18
4066405	ЈЗУ ГРАДСКА ОПШТА БОЛНИЦА 8- СЕПТЕМВРИ - СКОПЈЕ (поранешна Воена Болница до	67	51	89	104	116	134	127	136	41	7	872	87.2	5.01	0.55
4035330	Општа болница Тетово	36	34	31	23	19	12	15	13	2	8	193	19.3	1.11	0.63
6007406	Општа болница ВЕЛЕС	71	68	50	56	49	45	53	40	28	45	505	50.5	2.90	3.54
4046005	Општа болница Струмица	5	19	9	10	8	11	10	13	8	9	102	10.2	0.59	0.71
6015921	Општа болница ОХРИД	14	7	14	7	14	7	7	7	11	5	93	9.3	0.53	0.39
	Останати	111	86	63	67	49	73	39	45	12	23	568	56.8	3.27	1.81
	<b>Вкупни/ Total</b>	<b>2,049</b>	<b>1,936</b>	<b>1,800</b>	<b>1,879</b>	<b>1,764</b>	<b>1,831</b>	<b>1,783</b>	<b>1,769</b>	<b>1,312</b>	<b>1,272</b>	<b>17,395</b>	<b>1,739.5</b>		

# РЕГИСТАР ЗА ПСИХОЗИ НА РЕПУБЛИКА СЕВЕРНА МАКЕДОНИЈА ВО 2021

Пациенти третирани во болнички услови со дијагноза (F20-F29) по место на живеење/ Patients with diagnoses (F20-f29) treated at hospital by place of living

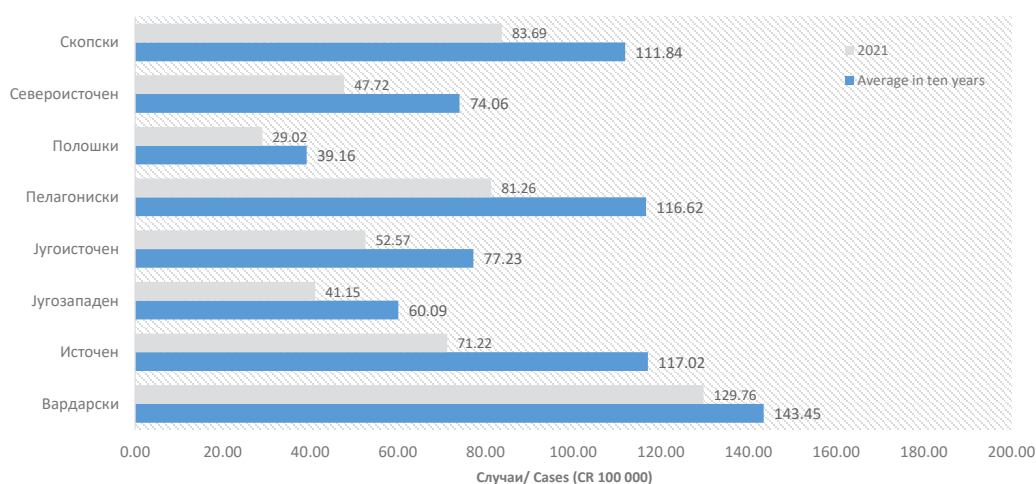
Табела/ Table 13

Географски регион/ Geographical Region	2012	2013	2014	2015	2016	2017	2018	2019	2020	2021	total	average	Учество во вкупно/ Participation in total [%]	
													average	2021
Вардарски	188	206	187	212	217	229	213	183	175	180	1,990	199.00	11.45%	14.25%
Источен	176	177	199	205	197	207	178	183	129	107	1,758	175.80	10.11%	8.47%
Југозападен	116	124	112	125	107	120	105	110	74	73	1,066	106.60	6.13%	5.78%
Југоисточен	107	132	124	114	146	110	126	116	93	78	1,146	114.60	6.59%	6.18%
Пелагониски	342	360	245	282	252	256	247	178	121	171	2,454	245.40	14.11%	13.54%
Полошки	159	130	125	123	78	92	75	82	48	73	985	98.50	5.67%	5.78%
Североисточен	147	149	126	140	136	127	85	92	58	73	1,133	113.30	6.52%	5.78%
Скопски	813	656	678	671	625	683	737	821	597	508	6,789	678.90	39.05%	40.22%
?	1	2	4	7	6	7	17	4	17	0	65	6.50	0.37%	0.00%
<b>Вкупно/ Total</b>	<b>2,049</b>	<b>1,936</b>	<b>1,800</b>	<b>1,879</b>	<b>1,764</b>	<b>1,831</b>	<b>1,783</b>	<b>1,769</b>	<b>1,312</b>	<b>1,263</b>	<b>17,386</b>	<b>1738.60</b>		

Пациенти третирани во болнички услови со дијагноза (F20-F29) по место на живеење, стапка на 100 000/ Patients with diagnoses (F20-f29) treated at hospital by place of living Crude Rate per 100 000

Табела/ Table 14

Географски регион/ Geographical Region	2012	2013	2014	2015	2016	2017	2018	2019	2020	2021	total	average
Вардарски	135.52	148.50	134.80	152.82	156.43	165.08	153.54	131.92	126.15	129.76	1,434.52	143.45
Источен	117.15	117.82	132.46	136.45	131.13	137.79	118.48	121.81	85.87	71.22	1,170.17	117.02
Југозападен	65.39	69.90	63.13	70.46	60.32	67.64	59.19	62.01	41.71	41.15	600.91	60.09
Југоисточен	72.11	88.96	83.57	76.83	98.39	74.13	84.91	78.17	62.67	52.57	772.30	77.23
Пелагониски	162.52	171.08	116.43	134.01	119.75	121.66	117.38	84.59	57.50	81.26	1,166.18	116.62
Полошки	63.21	51.68	49.69	48.90	31.01	36.57	29.81	32.60	19.08	29.02	391.57	39.16
Североисточен	96.09	97.40	82.36	91.51	88.90	83.02	55.56	60.14	37.91	47.72	740.61	74.06
Скопски	133.94	108.07	111.70	110.54	102.96	112.52	121.42	135.25	98.35	83.69	1,118.44	111.84
<b>Вкупно/ Total</b>	<b>111.56</b>	<b>105.41</b>	<b>98.00</b>	<b>102.30</b>	<b>96.04</b>	<b>99.69</b>	<b>97.08</b>	<b>96.31</b>	<b>71.43</b>	<b>68.76</b>	<b>946.58</b>	<b>94.66</b>

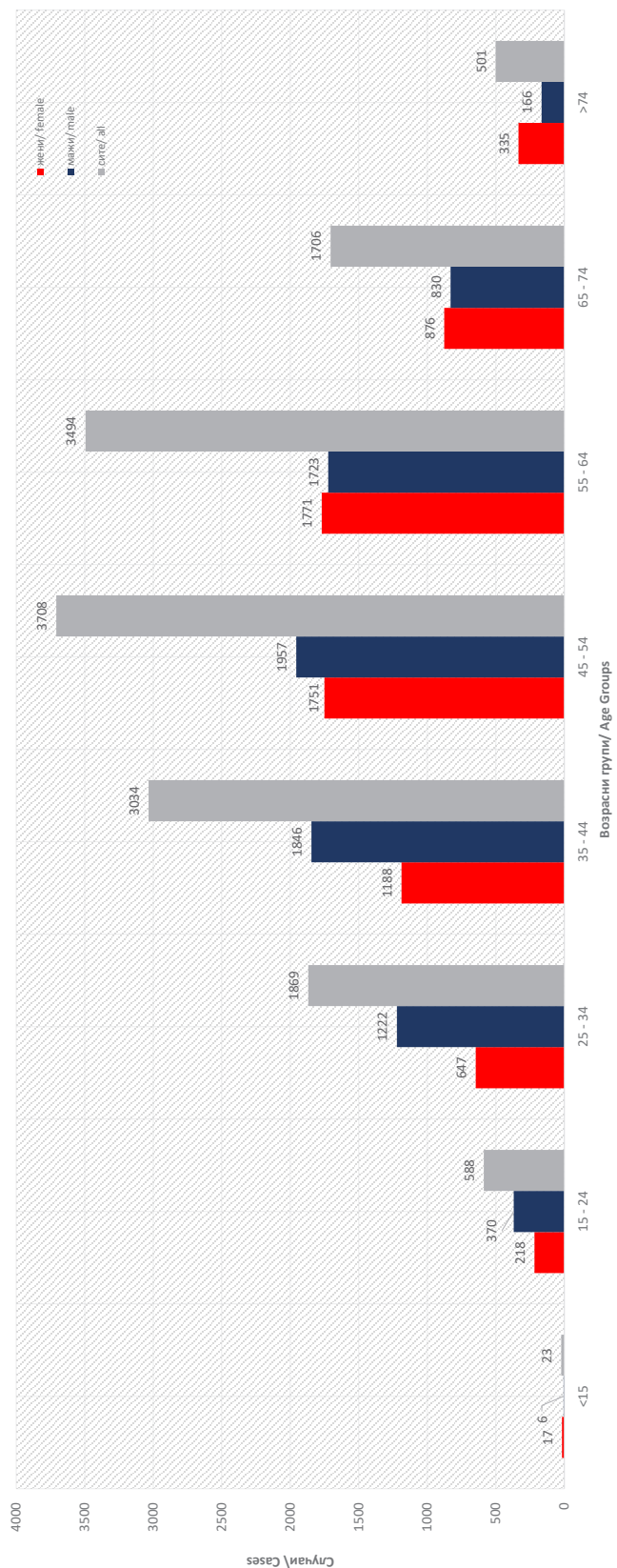


Вкупно утврдени заболувања, група во F20 - F29, во амбулантно поликлиничките дејности по пол и возраст во Република Северна Македонија, 2021  
Diseases - Diagnosed F20 - F29 group in Out-Patient Services by Sex and Age in Republic of North Macedonia, 2021  
Шизофренија, шизоидни и налудничави растројства / Schizophrenia, schizotypal and delusional disorders

	<15		15 - 24		25 - 34		35 - 44		45 - 54		55 - 64		65 - 74		>74		Вкупно/Total										
	m	f	total	m	f	total	m	f	total	m	f	total	m	f	total	m	f	total									
случаи/ cases	6	17	23	370	218	588	1222	647	1869	1846	1188	3034	1957	1751	3708	1723	1771	3494	830	876	1706	166	335	501	8120	6803	14923
Стапка на / CR per 100 000	4	11	7	343	212	279	1001	552	781	1434	937	1187	1573	1372	1471	1390	1377	1384	868	808	836	349	526	450	891	735	812

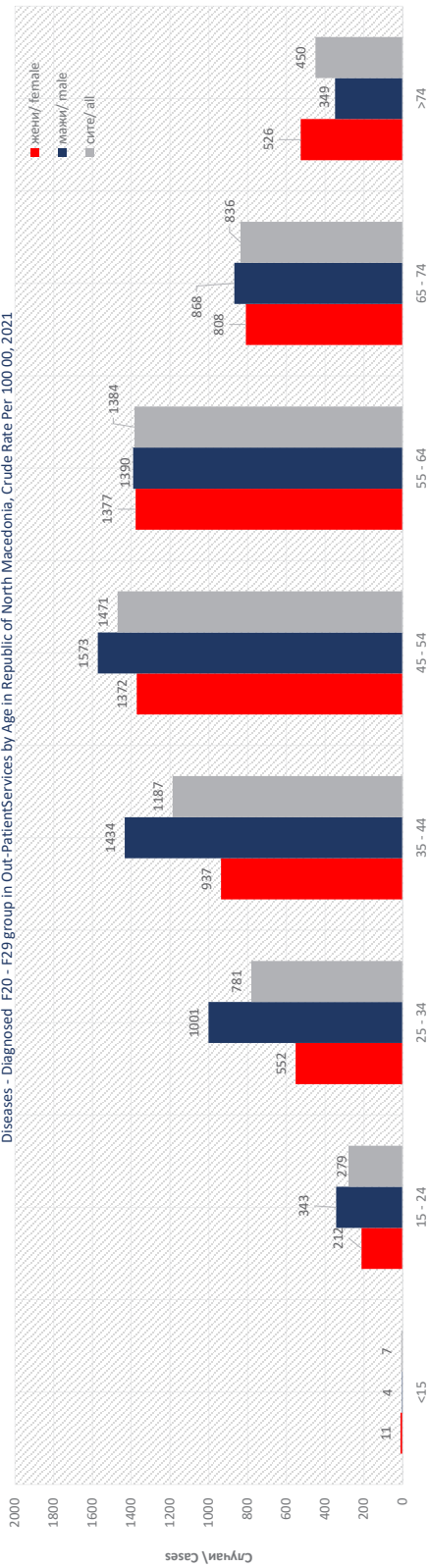
Извор/ Sources : Амбулантно поликлинички корбидите 2021 ИБЗ/ out-patient 2021, IPH

Вкупно утврдени заболувања F20 - F29, во амбулантно поликлиничките дејности по возраст во Република Северна Македонија, 2021  
Diseases - Diagnosed F20 - F29 group in Out-Patient Services by Age in Republic of North Macedonia 2021



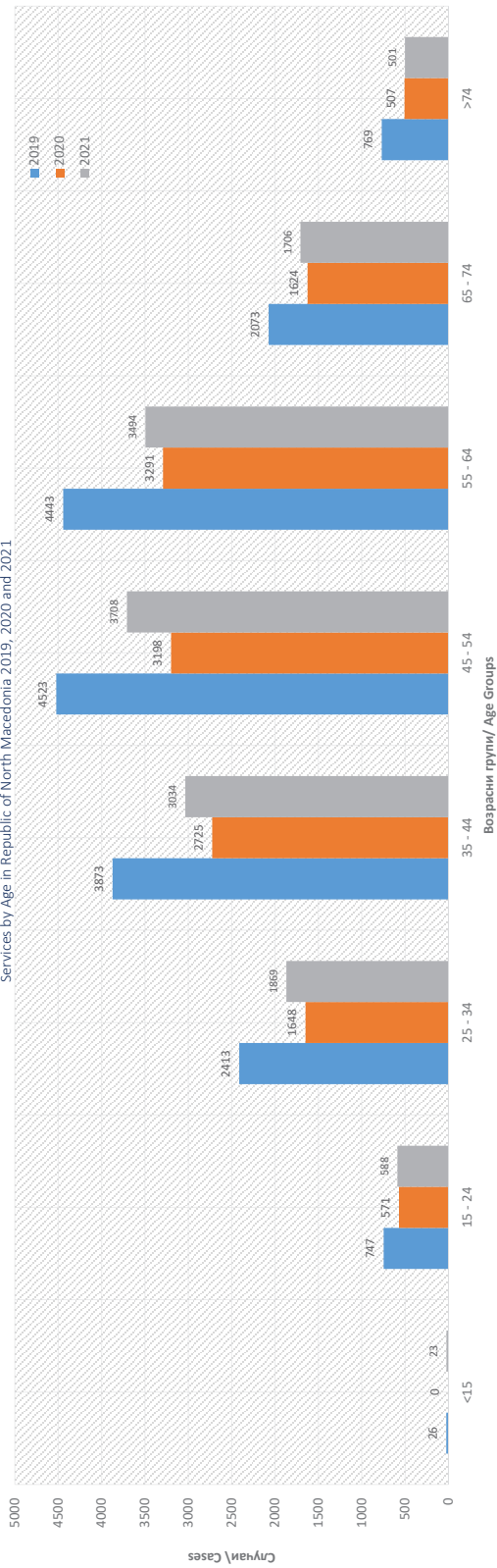
# РЕГИСТАР ЗА ПСИХОЗИ НА РЕПУБЛИКА СЕВЕРНА МАКЕДОНИЈА ВО 2021

Вкупно утврдени заболувања F20 - F29, во амбулантно поликлиничките дејности по возраст во Република Северна Македонија стапка на 100 000  
Diseases - Diagnosed F20 - F29 group in Out-Patient Services by Age in Republic of North Macedonia, Crude Rate Per 100 00, 2021



Табела / Table 16

Утврдени заболувања F20 - F29, во амбулантно поликлиничките дејности по возраст во Република Северна Македонија 2019, 2020 и 2021 / Diseases - Diagnosed F20 - F29 group in Out-Patient Services by Age in Republic of North Macedonia 2019, 2020 and 2021



Година / Year	<15	15 - 24	25 - 34	35 - 44	45 - 54	55 - 64	65 - 74	>74	Вкупно / Total
2019	26	747	2413	3873	4523	4443	2073	769	18867
2020	0	571	1648	2725	3198	3291	1624	507	13564
2021	23	588	1869	3034	3708	3494	1706	501	14923



